

PRZYŁBICA SPAWALNICZA tkM 9603



Przyłbica spawalnicza tkm 9603 z serii Energo welding line to niska waga (490g) połączona z najnowszą technologią filtra ADF, co zapewnia znakomitą jakość obrazu oraz komfort w użyciu dla każdego spawacza. Charakteryzuje się aż czterema sensorami zwiększającymi szybkość reakcji filtra samościemniającego oraz bardzo szerokim polem widzenia. Dedykowana w szczególności profesjonalistom jak również dla okazjonalnych spawaczy.



Elementy regulacji

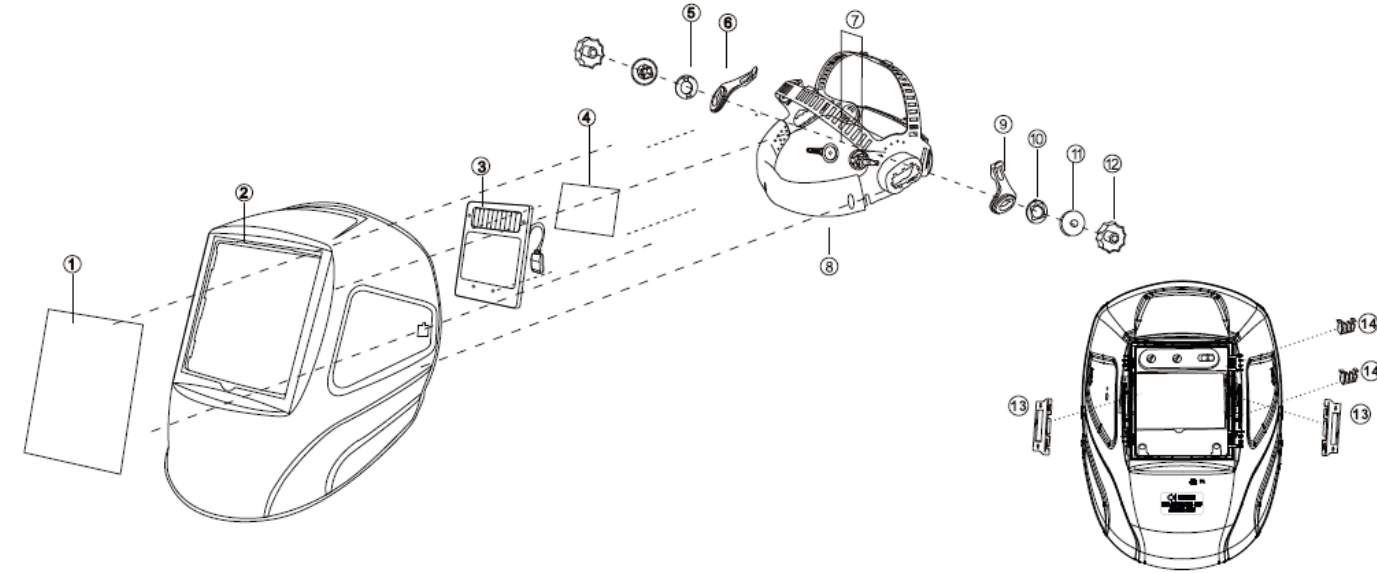


Zaciemnienie Czulość Opóźnienie Zakres zaciemnienia

Elementy regulacji czułości, opóźnienia i zaciemnienia wewnątrz przyłbicy pozwalają na dopasowanie parametrów roboczych, a cztery sensory natężenia światła zapewniają szybsze automatyczne ściemnianie – głównie podczas pracy w niestandardowej pozycji.



Schemat budowy



1. Przednia szybka ochronna
2. Skorupa
3. Filtr samościemniający
4. Tylna szybka ochronna
5. Podkładka wewnętrzna
6. Prawy regulator kąta
7. Trzpień regulujący kąt
8. Zestaw nagłowia

9. Lewy regulator kąta
10. Podkładka wewnętrzna
11. Podkładka zewnętrzna
12. Pokrętło regulacji
13. Mocowanie filtra korekcyjnego
14. Mocowanie filtra

Specyfikacja techniczna

- **Zasilenie:** wymienne baterie oraz ogniwo słoneczne
- **Zakres temperatury pracy:** -5°C +55°C
- **Pole widzenia:** 100 x 67 mm
- **Czas przełączania:** 0,04 ms
- **Stan jasny:** DIN 4
- **Stan ciemny:** DIN 5-9/ 9-13
- **Sensory:** 4
- **Klasyfikacja:** 1/1/1/2
- **Waga:** 490 g



Zalecane stopnie zaciemnienia zgodnie z normą EN169

Welding Process	Arc Current(Amperes)																						
	0.5	1	2.5	5	10	15	20	30	40	60	80	100	125	150	175	200	225	250	275	300	350	400	450
SMAW								9	10	11				12				13			14		
MIG(heavy)								10			11			12				13			14		
MIG(Light)								10			11			12		13		14		15			
TIG,GTAW					9	10	11		12		13		14										
MAG/CO ₂								10		11	12	13			14		15						
SAW								10				11	12	13	14	15							
PAC								11				12			13								
PAW	2.5	3	4	5	6	7	8	9	10	11	12	13			14		15						

Zastosowanie:

- Spawanie metodami MIG/MAG
- Spawanie metodą TIG DC oraz AC/DC
- Spawanie PAW — spawanie łukiem plazmowym
- Spawanie elektrodą otuloną MMA
- Cięcie acetylenowo-tlenowe
- Cięcie plazmowe
- Szlifowanie

INFORMACJA DLA UŻYTKOWNIKÓW O PRAWIDŁOWYCH ZASADACH POSTĘPOWANIA ZE ZUŻYTYM SPRZĘTEM ELEKTRYCZNYM I ELEKTRONICZNYM

Prowadzenie działalności bez negatywnego wpływu dla środowiska oraz przestrzeganie zasad prawidłowego postępowania ze zużytym sprzętem elektrycznym i elektronicznym to dla nas priorytet. Nasza firma posiada wpis w rejestrze BDO (Baza Danych o Produktach i Opakowaniach oraz Gospodarce Odpadami) w dziale IV jako Wprowadzający sprzęt. Podjęliśmy również współpracę z Organizacją Odzysku Sprzętu Elektrycznego i Elektronicznego, która w naszym imieniu zapewnia zorganizowanie zbierania zużytego sprzętu elektrycznego i elektronicznego, osiągnięcie ustawowych poziomów odzysku i przygotowania do ponownego użycia, prowadzenie publicznych kampanii edukacyjnych.

Użytkownik urządzenia elektrycznego oraz gospodarstwo domowe, spełniają bardzo ważną rolę w przyczynianiu się do ponownego użycia i odzysku, w tym recyklingu zużytego sprzętu. Prawidłowa utylizacja sprzętu umożliwia zachowanie cennych zasobów i uniknięcie negatywnego wpływu na zdrowie i środowisko, które może być zagrożone przez nieodpowiednie postępowanie z odpadami. Każdy może uczestniczyć w procesie ponownego wykorzystywania surowców i wspierać program utylizacji odpadów elektrycznych i elektronicznych, co może mieć wpływ na środowisko i zdrowie publiczne.

thyssenkrupp Materials Poland

Stosownie do aktualnych przepisów prawnych, użytkownik sprzętu elektrycznego i elektronicznego przeznaczonego dla gospodarstw domowych ma obowiązek:

Zostawić zużyty sprzęt w sklepie, w którym kupuje nowe urządzenie - Każdy sklep ma obowiązek nieodpłatnego przyjęcia starego sprzętu, jeśli kupimy w nim nowy sprzęt tego samego rodzaju i pełniący tę samą funkcję.

- Zostawić małogabarytowy zużyty sprzęt w dużym markecie (pow. sprzedaży sprzętu pow. 400m²) sprzedającym urządzenia, nawet bez konieczności kupowania nowego.

- Oddać zużyty sprzęt elektryczny i elektroniczny w miejscu dostawy – Dystrybutor, dostarczając nabywcy sprzęt przeznaczony dla gospodarstw domowych, obowiązany jest do nieodpłatnego odbioru zużytego sprzętu pochodzącego z gospodarstw domowych w miejscu dostawy tego sprzętu, o ile zużyty sprzęt jest tego samego rodzaju i pełnił te same funkcje co sprzęt dostarczony.

- Odnieść zużyty sprzęt do punktu zbierania. Informację o najbliższej lokalizacji znajdziecie państwo na gminnej stronie internetowej lub tablicy ogłoszeń urzędu gminy.

- Zostawić sprzęt w punkcie serwisowym. Jeżeli naprawa sprzętu jest nieopłacalna lub niemożliwa ze względów technicznych, serwis jest zobowiązany do nieodpłatnego przyjęcia tego urządzenia.

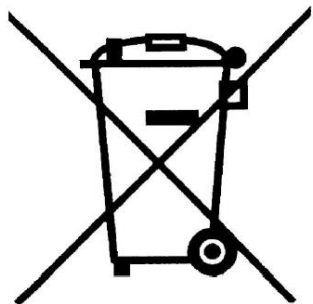
Zebrany w ten sposób sprzęt trafia do specjalistycznych zakładów przetwarzania, gdzie w pierwszej kolejności zostaną usunięte z niego składniki niebezpieczne. Pozostałe elementy zostaną poddane procesom odzysku i recyklingu.



thyssenkrupp

INFORMACJA DLA UŻYTKOWNIKÓW O PRAWIDŁOWYCH ZASADACH POSTĘPOWANIA ZE ZUŻYTYM SPRZĘTEM ELEKTRYCZNYM I ELEKTRONICZNYM

Każde urządzenie zasilane prądem lub bateriami jest oznakowane symbolem przekreślonego kosza.



Symbol selektywnego zbierania zużytego sprzętu

Symbol przekreślonego kosza na śmieci umieszczany na sprzęcie, opakowaniu lub dokumentach do niego dołączonych oznacza, że produktu nie wolno wyrzucać łącznie z innymi odpadami komunalnymi. Obowiązkiem użytkownika jest przekazanie zużytego sprzętu do wyznaczonego punktu zbiórki w celu właściwego jego przetworzenia. Oznakowanie oznacza jednocześnie, że sprzęt został wprowadzony do obrotu po dniu 13 sierpnia 2005 r.

Sprzęt elektryczny i elektroniczny może zawierać substancje niebezpieczne np. metale ciężkie, które ulegają akumulacji w środowisku naturalnym oraz mogą mieć wpływ na zdrowie ludzi.

Jeśli sprzęt zawiera **baterie**, należy pamiętać, że baterie powinny osobno zostać wyrzucone do specjalnego pojemnika. Taki pojemnik powinien znajdować się w każdym punkcie sprzedaży detalicznej lub hurtowej baterii lub sprzętu z bateriami, którego powierzchnia wynosi min. 25 m². Baterie można oddać także w gminnych punktach selektywnej zbiórki odpadów komunalnych (PSZOK).

Nie wolno wyrzucać baterii z innymi odpadami komunalnymi. Zużyte baterie, niewłaściwie zagospodarowane, jeśli trafią do środowiska mogą spowodować skażenie wód i gleby.

thyssenkrupp Materials Poland

Stosownie do aktualnych przepisów prawnych, użytkownik sprzętu elektrycznego i elektronicznego przeznaczonego dla gospodarstw domowych ma obowiązek:

Zostawić zużyty sprzęt w sklepie, w którym kupuje nowe urządzenie - Każdy sklep ma obowiązek nieodpłatnego przyjęcia starego sprzętu, jeśli kupimy w nim nowy sprzęt tego samego rodzaju i pełniący tę samą funkcję.

- Zostawić małogabarytowy zużyty sprzęt w dużym markecie (pow. sprzedaży sprzętu pow. 400m²) sprzedającym urządzenia, nawet bez konieczności kupowania nowego.

- Oddać zużyty sprzęt elektryczny i elektroniczny w miejscu dostawy – Dystrybutor, dostarczając nabywcy sprzęt przeznaczony dla gospodarstw domowych, obowiązany jest do nieodpłatnego odbioru zużytego sprzętu pochodzącego z gospodarstw domowych w miejscu dostawy tego sprzętu, o ile zużyty sprzęt jest tego samego rodzaju i pełnił te same funkcje co sprzęt dostarczony.

- Odnieść zużyty sprzęt do punktu zbierania. Informację o najbliższej lokalizacji znajdziecie państwo na gminnej stronie internetowej lub tablicy ogłoszeń urzędu gminy.

- Zostawić sprzęt w punkcie serwisowym. Jeżeli naprawa sprzętu jest nieopłacalna lub niemożliwa ze względów technicznych, serwis jest zobowiązany do nieodpłatnego przyjęcia tego urządzenia.

Zebrany w ten sposób sprzęt trafia do specjalistycznych zakładów przetwarzania, gdzie w pierwszej kolejności zostaną usunięte z niego składniki niebezpieczne. Pozostałe elementy zostaną poddane procesom odzysku i recyklingu.



thyssenkrupp

INFORMACJA DLA UŻYTKOWNIKÓW O PRAWIDŁOWYCH ZASADACH POSTĘPOWANIA ZE ZUŻYTYM SPRZĘTEM ELEKTRYCZNYM I ELEKTRONICZNYM

PAMIĘTAJ:

Nie wolno wyrzucać zużytego sprzętu łącznie z innymi odpadami!
Grożą za to kary pieniężne.

Odpowiednie postępowanie ze zużytym sprzętem zapobiega potencjalnym
negatywnym konsekwencjom dla środowiska naturalnego i ludzkiego
zdrowia.

Oszczędzamy naturalne zasoby naszej Ziemi wykorzystując powtórnie
surowce uzyskane z przetwarzania zużytego sprzętu elektrycznego
i elektronicznego.

