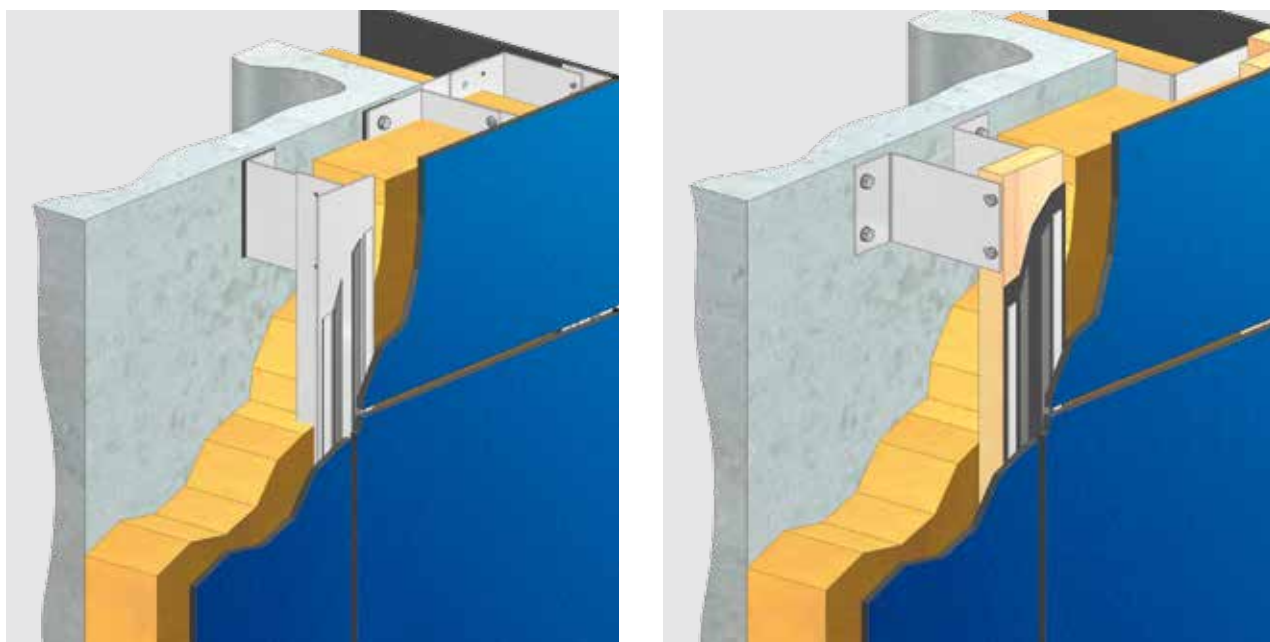


FIXATION INVISIBLE PAR COLLAGE SUR OSSATURE BOIS OU ALUMINIUM

Bien que la majorité des réalisations Trespa existantes mettent en œuvre des systèmes de fixation mécaniques, il est également possible d'opter pour des systèmes de fixation par collage sous réserve de respecter certaines conditions. Il convient notamment de veiller attentivement aux différents détails d'installation, à ce que la pose soit effectuée par un personnel qualifié suivant les instructions et recommandations d'un fabricant de colles agréé, ainsi qu'au respect de l'ensemble des codes applicables. Trespa décline toute responsabilité quant au choix et à l'utilisation d'adhésifs dans des systèmes de fixation.

Des panneaux Trespa® Meteon® de différentes épaisseurs peuvent être fixés sur une ossature verticale en bois ou en aluminium au moyen d'un système de colle durablement souple.



Le présent document a pour seule vocation de présenter des recommandations d'ordre général. Ces recommandations ainsi que l'ensemble des données relatives aux essais, aux codes applicables et à la conception sont exclusivement fournis à titre d'information. Aussi Trespa recommande-t-elle vivement à ses clients, aux maîtres d'ouvrage et aux architectes de consulter un ingénieur en BTP ou autre professionnel du bâtiment agréé pour ce qui concerne la mise en œuvre, la pose et la conformité aux exigences de conception, aux codes, dispositions législatives et réglementaires applicables ainsi qu'aux normes d'essais. Veuillez prendre connaissance des codes locaux et des exigences de conception applicables pour assurer une mise en œuvre conforme.

REGLES GENERALES DE MISE EN ŒUVRE

Épaisseur et ventilation de la lame d'air

Trespa recommande de prévoir une lame d'air ininterrompue de 20 à 50 mm d'épaisseur entre le bardage et l'isolation ou le mur, afin de permettre à l'air ambiant de circuler entre les entrées et sorties d'air et d'assurer une ventilation continue à l'arrière du panneau. Ces entrées et sorties de ventilation doivent être prévues sur l'ensemble de la façade et faire au minimum 50 cm² par mètre linéaire. L'épaisseur de la lame d'air ainsi que les entrées et sorties de ventilation doivent être conformes aux certificats, réglementations et normes de construction applicables.

Ossature

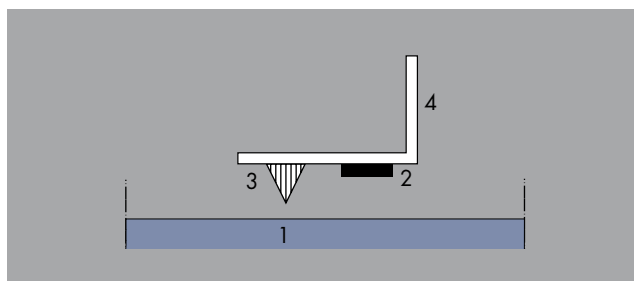
Les panneaux Trespa® Meteor® doivent être posés sur une ossature présentant une résistance suffisante et une excellente durabilité. La qualité et/ou le traitement de l'ossature doivent être conformes aux recommandations du titulaire du certificat ainsi qu'aux normes et réglementations de construction applicables.

Détails de fixation

La qualité d'une fixation par collage est principalement déterminée par les conditions atmosphériques régnant au moment de la fixation du panneau. L'humidité, le froid et/ou la poussière peuvent influencer négativement sur la résistance du collage. C'est pourquoi Trespa décline toute responsabilité quant à la capacité de charge de l'assemblage collé.

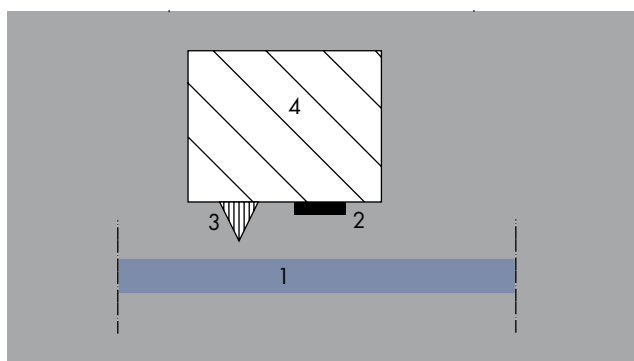
Il est impératif de se conformer en tout point aux prescriptions de mise en œuvre du fabricant de systèmes de colle.

Principe général de la fixation par collage sur ossature aluminium



1. Panneau Trespa® Meteor®
2. Ruban adhésif double-face
3. Colle
4. Profilé aluminium

Principe général de la fixation par collage sur ossature bois



1. Panneau Trespa® Meteor®
2. Ruban adhésif double-face
3. Colle
4. Profilé aluminium

BONNES PRATIQUES

Il est impératif de se conformer aux prescriptions de conception et de pose du fournisseur de colle. Les bonnes pratiques suivantes sont le fruit de nombreuses années d'expérience en matière de revêtement de façade fixé par collage dans des pays où ces méthodes de fixation sont autorisées et certifiées.

Quel que soit le pays, Trespa recommande vivement aux clients, maîtres d'ouvrage et architectes de demander

conseil à un professionnel du bâtiment indépendant pour s'assurer de la conformité du système de fixation retenu aux réglementations locales et/ou nationales.

Les informations ci-dessous ne reprennent pas l'intégralité des exigences formulées dans les certificats. Il est à noter que l'ensemble du ou des certificats doit être pris en considération pour la conception et la pose.

Caractéristique	Bonne pratique
Épaisseur de panneau ^A	6, 8, 10 mm
Format de panneau maximum ^A	Orientation verticale : hauteur 3050 mm maxi ; diagonale : 3315 mm maxi Orientation horizontale : largeur 2550 mm maxi ; diagonale : 2818 mm maxi
Largeur de joint	10 mm
Dimensions minimum de l'ossature aluminium ^A	Largeur des profilés intermédiaires/ d'extrémité : 40 mm Largeur des profilés au niveau des joints : 100 mm
Dimensions minimum de l'ossature bois ^A	Largeur des chevrons internes/ d'extrémité : 45 x 28 mm Largeur des chevrons au niveau des joints : 95 x 28 mm

^A Veuillez vous référer au certificat du système de colle

Entraxes de fixation maximum recommandés sur la base des caractéristiques du panneau Trespa® Meteon®

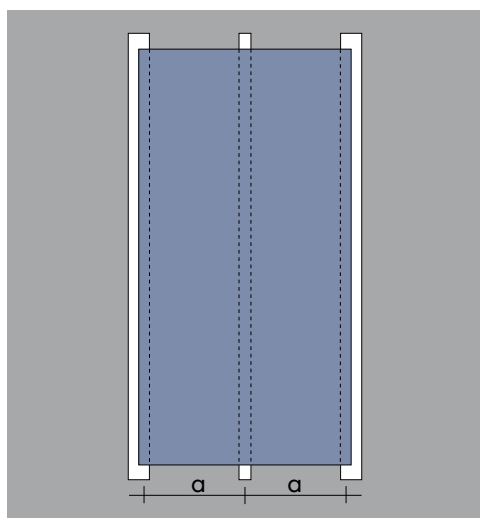
Entraxe de fixation maximum (mm) ^B	Épaisseur de panneau (mm) pour Satin / Rock			Épaisseur de panneau (mm) pour Gloss ^C
	6	8	10	10
2 fixations dans une direction	450	600	750	550
3 fixations ou plus dans une direction	550	750	900	700

^B Les entraxes de fixation maximum admissibles indiqués ont été calculés pour une charge (au vent) maximum de 600 N/m² et une flèche maximum de L/200.

^C Du fait des propriétés de surface des panneaux présentant une finition Gloss, les entraxes de fixation doivent être réduits.

Les entraxes de fixation doivent être calculés conformément aux certificats, réglementations et normes de construction locales et vérifiés par un ingénieur calcul de structure.

Pour plus d'informations sur la flèche et les charges au vent, rendez-vous sur www.trespa.info/meteon/fixingsystems



a = distance horizontale entre les fixations

Clause d'exonération de responsabilité

Vous avez réalisé la présente impression à partir du site www.trespa.info (le « Site »). En accédant au Site et en imprimant le présent document, vous acceptez les Conditions d'Utilisation du Site. Veuillez vous référer au Site pour connaître toutes les conditions qui s'appliquent au présent document. Les systèmes présentés dans ce document ne sont peut-être pas tous adaptés à toutes les applications et à tous les pays. Les données relatives aux essais, aux codes applicables et à la conception ne vous sont fournies qu'à titre indicatif et nous vous recommandons vivement, ainsi qu'à tout autre utilisateur de ce document, de demander un avis indépendant concernant la conformité aux exigences de conception, aux codes, dispositions législatives et réglementaires applicables ainsi qu'aux normes d'essais. Veuillez prendre connaissance des codes locaux et des exigences de conception applicables pour assurer une mise en œuvre conforme.

Tous les droits de propriété intellectuelle, y compris les droits d'auteur et autres droits portant sur le contenu du Site et le présent document imprimé à partir du Site (en ce compris les logos, marques de produits, marques de services, logiciels, bases de données, éléments audio, éléments vidéo, textes et photographies) sont la propriété de Trespa et/ou de ses bailleurs de licences. Trespa®, Meteon®, Athlon®, TopLab®, TopLab^{PLUS}®, TopLab^{ECO-FIBRE}®, Virtuon®, Volkern®, Trespa Essentials® et Mystic Metallics® sont des marques déposées de Trespa.

Toutes les communications, offres, devis, ventes, fournitures, livraisons et/ou contrats écrits ou oraux ainsi que les prestations de Trespa qui s'y rapportent sont régis par les Conditions générales de vente de Trespa International B.V. (Algemene verkoopvoorwaarden Trespa International B.V.) déposées à la Chambre de commerce et d'industrie Noord- en Midden-Limburg à Venlo (Pays-Bas) le 11 avril 2007 sous le numéro 24270677, qui sont disponibles et téléchargeables sur le site internet de Trespa : www.trespa.com/documentation.

Toutes les communications, offres, devis, ventes, fournitures, livraisons et/ou contrats écrits ou oraux ainsi que les prestations de Trespa North America Ltd. qui s'y rapportent sont régis par les Conditions générales de vente Trespa North America (Trespa North America General Terms and Conditions of Sale) qui sont disponibles et téléchargeables sur le site internet de Trespa : www.trespa.com/documentation. Un exemplaire desdites Conditions générales de vente vous sera adressé gratuitement sur demande.